

Модель взаимодействия ППк ДОУ и ТПМПК в сопровождении детей с ОВЗ

Синькова Нина Владимировна, учитель - логопед

МБДОУ Курагинский детский сад №8 «Лесная сказка» комбинированного вида

Применяемые в тексте сокращения: Территориальная психолого-медико-педагогическая комиссия (ТПМПК), психолого-педагогический консилиум (ППк), ограниченные возможности здоровья (ОВЗ), дошкольное образовательное учреждение (ДОУ).

На сегодняшний день одной из актуальных проблем является осуществление психолого-педагогического сопровождения детей с ОВЗ в условиях дошкольного образовательного учреждения. Психолого-педагогическое сопровождение детей с ОВЗ является не просто суммой разнообразных методов коррекционно-развивающей работы, но и выступает как комплексная технология, особая культура поддержки и помощи ребенку способствующая успешной адаптации, реабилитации и личностному росту детей в социуме. Трудности построения коррекционно-педагогического процесса в дошкольном учреждении во многом обусловлены тем, что категория детей с ОВЗ полиморфна и разнородна по составу.

В нашем детском саду осуществляется взаимодействие между ТПМПК и ППк ДОУ с целью сопровождения детей с ОВЗ и оказания им своевременной, квалифицированной помощи. Территориальная психолого-медико-педагогическая комиссия (ТПМПК) и психолого-педагогический консилиум (ППк) являются важными субъектами в системе психолого-педагогического и медико-социального сопровождения детей с ограниченными возможностями здоровья. Ребенка наблюдают специалисты ПП-консилиума, которые, только с согласия родителей, могут провести соответствующие специальные обследования (психологическое, педагогическое, логопедическое). В состав ППк входят: воспитатели, педагоги-психологи, учителя-логопеды, инструктор по физической культуре, музыкальный руководитель, имеющие большой опыт работы с детьми.

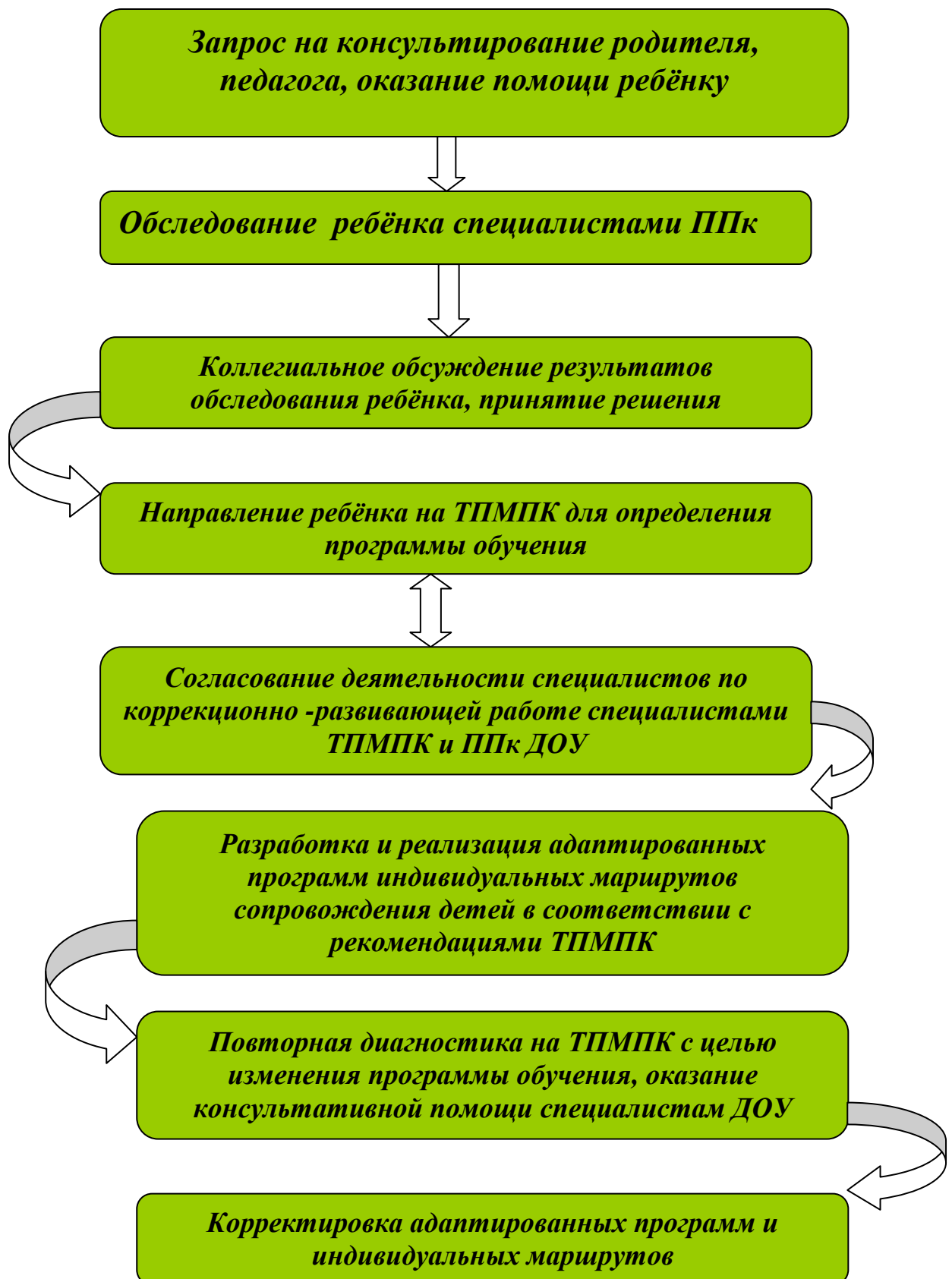
Родителям детей, имеющих нарушения в развитии (речевом, познавательном, поведенческом), специалисты консилиума рекомендуют пройти диагностику в ТПМПК с целью уточнения необходимости создания для них специальных образовательных условий, коррекции нарушений развития и социальной адаптации на основе специальных педагогических подходов, определения адаптированной образовательной программы.

На основании заключения ТПМПК, специалистами консилиума разрабатывается и реализуется адаптированная образовательная программа, индивидуальные маршруты, критерии оценки эффективности реализации адаптированной образовательной программы; организуются специальные образовательные условия. Специалисты и педагоги ДОУ консультируются со специалистами ТПМПК по вопросам сопровождения детей с ОВЗ, на основе рекомендаций вносят корректировки в индивидуальные маршруты сопровождения. В том случае, если дети осваивали рекомендованную ТПМПК адаптированную программу и не справляются с ней, специалисты ППк проводят мониторинг и направляют ребёнка на повторную диагностику на ТПМПК с целью изменения программы обучения. Педагоги осуществляют взаимодействие с семьями детей для обеспечения полноценного развития ребенка, повышение психолого-педагогической культуры родителей.

Специалисты и педагоги ДОУ информируют ТПМПК:

- о характере отклонений в развитии детей, получающих специализированную психолого-педагогическую помощь в рамках образовательного учреждения;
- об эффективности реализации рекомендаций ТПМПК.

Схема взаимодействия ТПМПК и ППк ДОУ



Взаимодействие ТПМПК и ППк ДОУ является необходимым условием для оказания эффективной психолого-педагогической и медико-социальной помощи детям с ограниченными возможностями здоровья и отклонениями в поведении.